

MuseoMag



N°11 avril - juin 2025

MNAHA

Nationalmusée um Fëschmaart
Musée Dräi Eechelen
Réimervilla Echternach

SOMMAIRE

- 2 Sommaire
- 3 Editorial
- 4-5 „Eng Auseinandersetzung mit der Zeit von der Festung“
De Yann Tonnar am Gespräch mam Simone Feis
- 6-7 Beyond the frame. From cursed algae to painting with light
Michelle Kleyr
- 8-9 Op de Spuere vum Bundeskontingent a Jägerkorps
Simone Feis & Ralph Lange
- 10-11 Land in motion. Échappées belles
Les porteurs du projet
- 12-13 New in! From London to Luxembourg
Lis Hausemer
- 14-15 Réimervilla. Un site archéologique hors pair et en plein air
Paula Alves
- 16-17 Francis Bacon. La souffrance, l'éphémère et la fin inéluctable
Nathalie Becker
- 18-19 *L'appel du regard* d'Éric Chenal
- 20-23 Von gelehrten Affen, einem geflügelten Stier und Europa
Ulrike Degen
- 24-27 Eugénie Wilhelm. Das „Gedächtnis“ des Museums
Edurne Kugeler
- 28-29 Gérard Thill zum 100. Geburtstag
Michel Polfer
- 30-31 Biodiversité et patrimoine. Visiteurs indésirables
Muriel Prieur
- 32-33 Restoration. Reviving Prince Henry
Francesca Vantellini
- 34 Bon à savoir
- 35 Infos pratiques

DEAR READERS AND VISITORS,

Spring has finally sprung, and we have a full season of exhibitions and events planned for the return of sunnier days.

In this edition of the MuseoMag, you'll find insights into our upcoming shows, starting with the Musée Dräi Eechelen's *Luxemburger Bundeskontingent. Militär und Gesellschaft im 19. Jahrhundert* which is set to open on 23rd April. Our arms and fortress curators Ralph Lange and Simone Feis explain the premise of the exhibition – namely examining Luxembourg's military history and how it intersects with 19th century society – in addition to giving a glimpse into how the museum plans projects like these.

April also heralds the start of the European Month of Photography (EMOP) in Luxembourg, and both the Musée Dräi Eechelen and the Nationalmusée um Fëschmaart are staging exhibitions as part of the festival this year, where the focus is on the evolving nature of photography in the digital age. *La cité transparente* will feature photocollages by Yann Tonnar which draw inspiration from a series of lithographs by Jean-Baptiste Fresez (1800-1867) whilst *Beyond The Frame* shows work by seven different artists that push the limits and boundaries of the photography. Be sure to read our arms and fortress curator Simone Feis' interview with Yann Tonnar and our fine arts curator Michelle Kleyr's article outlining the project at the Nationalmusée um Fëschmaart.

Another highlight this spring is the opening of the Réimervilla Echternach, a sumptuous Roman villa nestled in the lush landscape around Echternach lake. Our archaeologist Paula Alves' article reveals the exciting programme of events that we have in store for you at the villa this season, including yoga sessions, storytelling and a market for Luxembourg Urban Garden (LUGA). The Nationalmusée um Fëschmaart will also stage an exhibition for the nature-focused festival. Entitled *Land in Motion. Power, People, Landscapes*, the project spans a range of different disciplines and sees our archaeologists, historians and art historians come together tell a unique story about people's complex relationship with nature in Luxembourg and beyond. An offering for children and families is also an integral part of the exhibition thanks to the involvement of our visitors services department. Find out more about the project in the article written by the team.

In other news, Francis Bacon's striking *Three Studies for Portrait of George Dyer* is still on view at the Nationalmusée um Fëschmaart and our museum guide Nathalie Becker will be hosting guided tours about how Bacon plays with notions of the sacred and the profane in his work. Read her article for a



sneak peek of what she plans to talk about in her tour.

As always, this edition of the MuseoMag also covers the work we do behind the scenes at the museum. For instance, our decorative arts curator Ulrike Degen shares her recent discovery of two Art Deco ceramics by Léon Nosbusch whilst our conservation department explains how they restored a crayon portrait of Prince Henry of the Netherlands – our paper restorer Francesca Vantellini's article about this is a must-read – and give insights into the latest pest management strategies – read our head of restoration, registrars, workshops and depots Muriel Prieur's account.

Finally, this issue also celebrates the achievements of people who worked at the museum in the past, notably Eugenie Wilhelm (1917-1988), a dedicated archivist who singlehandedly drew up the museum's collections inventory and catalogue of photographs. Find out more about this impressive woman and her achievements in our knowledge manager Eburne Kugeler's article. We also pay homage to Gérard Thill, the honorary director of the museum between 1964 and 1990, who just celebrated his 100th birthday. Thill's significant contributions to the museum both in terms of archaeology and management are outlined by my predecessor Michel Polfer, who was kind enough to offer to write the article.

I hope you enjoy this edition of the MuseoMag and look forward to welcoming you in our museums soon!

**TANIA BRUGNONI,
DIRECTOR**

„ENG AUERNANERSETZUNG MAT DER ZÄIT VUN DER FESTUNG“

De Musée Dräi Eechelen ass dëst Joer beim European Month of Photography (EMOP) derbäi, mat *La cité transparente*, e Projet vum Yann Tonnar



© éric chenal

Yann Tonnar: „Ee glécklechen Zoufall war dass dem Fresez säi Format quasi dem Standard Format vun der haiteger Fotografie (2:3) entsprécht, an och dass seng Perspektiven zum Deel (net ganz) fotografesch stëmmen.“

De Moler Jean-Baptiste Fresez huet seng Lithografien, déi zum Deel onerwaarte Vuen aus der Hauptstadt weisen, ëm 1829 realiséiert, also nach relativ am Ufank vu senger Karriär. Wat war den Uräiz fir en artistesche Projet op Basis dorobber ze maachen?

Ech war amgaang um Fotosbuch vum Projet *Stadtrand* ze schaffen an hunn eng Iddi gesicht fir d'Couverture dovunner. Éischter wei eng Foto aus dem Wierk ze huelen, hunn ech geduecht et kéint interessant sinn eng al Vue vun der Stad ze huelen. Aus iergendengem Grond hunn ech an der Vergaangenheet al Vuë vun der Festung gesammelt an hunn e Bou mat de Facsimilé vum Fresez a Bernard hiren 9 *Vues de Luxembourg* aus dem Schaf geholl. Ech hat dunne eng Zort «Geistesblitz» wou ech mer gesot hunn: ee Moment – dei Point-de-vuë ginn et jo nach. An et kéint interessant sinn déi haut, bal 200 Joer méi spéit, nach emol opzesichen, ze fotograféieren an déi Saachen iwwer-

teneen ze leeën. Ganz inspiréiert an opgewullt sinn ech dunn direkt un engem ganz waarme Summerdag eng éischte Kéier déi 9 Punkten opsichen a fotograféiere gaang.

Ginn et grouss Ënnerscheeder tëscht dem Fresez sengen Opnamen an deenen déi Dir gemaach hutt?

Grouss Ënnerscheeder, awer och vill Similituden. Ouni Iwwerraschung ass dee gréissten Aschnëtt an d'Stadbild d'Schläifung vun der Festung, mee och d'Eisebunnsbréck. Ee glécklechen Zoufall war dass dem Fresez säi Format quasi dem Standard Format vun der haiteger Fotografie (2:3) entsprécht, an och dass seng Perspektiven zum Deel (net ganz) fotografesch stëmmen. Eng schéi Surprise ass ëmmer wann een en Haus entdeckt, wat nach ëmmer op där selwechter Plaz steet, a genau iwwertenee passt.

Fir mech perséinlech war et awer och eng Ausernanersetzung mat der Zäit vun der Festung, an d'Aliichtung dass d'Festung, déi een haut romanti-

séiert, deemols och staark anengend, voire emprisoneierend muss gewierkt hunn, fir déi Leit déi bannent hire Mauere gewunnt hunn.

Kéint Dir Är Démarche an dëser Serie erklären – wéi entstinn dës Wierker, wat ass den technesche Prozess?

No éischten Tester, sinn ech an enger zweeter Phas méi systematesch virgaang an hunn alles nach emol mat enger héichopléisender Kamera opgehol. Déi meeschte Point-de-vuë waren zougängelech, voire zum Deel verdeckt, wat och interessant war. Ee Point de vue war awer ganz vun der Vegetatioun verdeckt. Do hu mer missen e Kran loune fir an déi richteg Positioun ze kommen.

Duerno gëtt alles um Computer verschafft, als digitale Collage. Vu dass ech iwwerhaupt keen Expert am Photoshop war, hunn ech fir d'éischt mol missen eng sëllegen online Tutorials kucken, fir mech an d'Technik vum Compositing eranzeschaffen.

An Är 1eschter Fotosausstellung Stadtrand vun 2022, hutt Dir Eech och scho mam Thema Urbanismus, Stadentwécklung a virun allem dem Mënsch seng Emprise dorobber, befaasst. Firwat ass dat e Sujet deen Eech um Häerz läit?

Eng gutt Fro, zu där ech net wierklech eng Äntwert hunn well dat gréisstendeels intuitiv geschitt. Eigentlech befaasst sech mäin éischten Documentaire *Schrebergaart* (2009) scho mat änlechen Thematiken. Ech hunn dat réischt nodréiglech bemierkt. Ech ka just soen dass ech d'Natur gären hunn, mech fir Kulturentwécklung a Geschicht interesséieren, an dass ech gären dobaussen an der frëscher Loft sinn. Et huet en observatoreschen an en zivilisatiouns-kriteschen Aspekt.

Als „Stater Jong“, wéi ass Är perséinlech Aschätzung zu der Entwécklung déi d'Stad Lëtzebuerg de Moment matmécht?

Hmm. Wann ech lo kulturell kucken, fannen ech dass d'Stad eng positiv Entwécklung matgemaach huet. Ech sinn an de spéiden 80er ugangs 90er grous ginn, do ware mer nach an enger Zort kultureller Wüst zu Lëtzebuerg. Dat ass lo net méi sou. Architektonesch an urbanistesche sinn ech net de Spezialist, mee ech gesi kee wierklecht Konzept an och keng gréisser Visiounen. Et sti wéineg nei Saachen do, wou ee spiert dass do een eng inspiréiert Visioun gehat hätt oder e Sënn fir Ästhetik. Wann een 1829 mat 2025 iwwertenee leet, si bal ëmmer déi Konstruktiounen vu virun 200 Joer méi interessant. Op d'mannst a mengen Aen. T'ass symptomatesch fir Lëtzebuerg, mee et schéngt

u Courage ze feelen fir gréisser Visiounen a fir Entscheidungen déi net just vum direkte Profit guidéiert ginn. T'ass schued, well d'Moyene sinn do fir méi ambitiéis Projeten.

Dir hutt 2011 un der Installatioun vun der thailännescher Artistin Hong-Kai Wang op der 54. Biennale zu Venedeg mat engem Video bäigedro. Wat huet déi Erfahrung fir Är weider Karriär bedeit?

T'ass manner déi Aarbecht un a fir sech, wéi de Kontext an där se entstan ass. Ech hunn iwwert eng Period vu 7 Joer fir de Casino Luxembourg – Forum d'art contemporain all hir Ausstellungen filmesch dokumentéiert an Interviewe mat de Kënschtler gemaach. Aus deem Optrag eraus ass net nëmmen d'Zesummenaarbecht mat der Hong-Kai Wang entstan, mee och den Documentaire «Atelier Luxembourg», déi mech zweemol op d'Biennale vu Venedeg bruecht hunn. Mäi Verständnis vu wat zäitgenëssesche Konscht ass, souwuel als Praxis, mee och als Theorie, als Milieu an als Marché, huet sech doduerch staark ausgebillt.

Dir hutt Visual Culture studéiert a sidd esou wuel an der Fotografie wéi och am Film ënnerwee. Wat fir e Medium hutt Dir léiwer? Ass et eng Erausforderung, sech an zwou verschiddenen artisteschen Disziplinen ze behapte bzw. akzeptéiert ze ginn?

Ech sinn eigentlech iwwert d'Fotografie zum Film komm an hunn dunn iergendwann decidéiert meng berufflech Carrière dem Film ze widmen. Zanter enger Rei Jore sinn ech elo am Film méi an der Produktioun wéi an der Realisatioun ënnerwee. Genau zum gläiche Moment ass den Drang zur Fotografie nees opkomm, wat mir perséinlech eng grous kreativ Satisfatioun an en Ausglach gëtt. Fir gutt Fotografie ze maachen, brauch ee vill Zäit a Rou, woumadder ech als jonke Mënsch net vill konnt ufänken a wat ech elo immens schätzen. Et ass sécherlech eng Erausforderung an et sinn zwee ganz verschidde Milieuen. Ech kann allerdings net behapten dass ech am Milieu vun der Fotografie etabliert wier, mee et kann och en Avantage sinn, wann een dat net muss an sech einfach op seng Aarbecht konzentréiert.

Dësen Interview gouf vum Simone Feis gefouert

D'Ausstellung *La cité transparente* am Musée Dräi Eechelen gëtt den 23. Abrëll um 18 Auer ageweit an dauert bis den 16. November 2025.

FROM CURSED ALGAE TO PAINTING WITH LIGHT

Our exhibition for the European Month of Photography



© marta djourina / photo: gunter lepkowski

Marta Djourina's works on view in the exhibition *Recently Seen and Admired (2021)*, at the gallery *FeldbuschWiesnerRudolph (Berlin)*

In this year's edition of the European Month of Photography in Luxembourg (EMOPLUX), our museum has taken on a more active role, with the Head of our Fine Arts Department, Ruud Priem, co-curating the festival. Initiated in 2006 by Café-Crème asbl in partnership with leading photo institutions in Paris, Berlin and Vienna, the festival is now a major international event dedicated to photography and visual culture. It brings together both emerging and established artists and photographers with the aim of reflecting the diversity of photography in our time.

Following the themes of the past two editions, where "rethinking" already served as a lens to challenge conventional ideas, the 10th edition of the festival continues with *Rethinking Photography*, exploring the evolving nature of photography itself – as both a medium and an art form. The festival invites artists and audiences to reconsider the role of photography in modern society, reflecting on how technological advancements and changing cultural contexts are reshaping our perception of images.

The event will engage with contemporary debates surrounding digital images, the manipulation of photographs and the role of visual media in the age of mass communication.

SEVEN ARTISTS FROM SEVEN COUNTRIES

The Nationalmuseum um Föschmaart is presenting seven artists from various countries, each working with and around the photographic medium in ways that explore its limits and possibilities across an array of contemporary topics and contexts.

Based in Brussels, the French photographer **Alice Pallot** uses a semi-fictional narrative to address a very real and ongoing issue; her project *Algues Maudites* investigates the green algae problem on the Breton coast. These "cursed algae," a result of intensive agriculture and other human activities, now pose a serious threat to both human health and the local environment. In collaboration with an environmental association and a scientific research insti-

tute, Pallot employs various approaches, including gathering waste and seaweed from the beaches of Brittany to use as photographic filters, letting us see “through the prism of pollution” as Constance Nguyen phrases it. A similar approach is used by Finnish photographer **Jorma Puranen**. With a painted and varnished black board acting as a textured black mirror, Puranen captures natural landscapes, imbuing them with a painterly vibe.

Joan Foncuberta's *Rerum Natura*, at first glance, appears to be just another series of black-and-white photographs of plants, aligning with the tradition of botanical photography throughout art history. However, the plants he presents do not exist. Generated by artificial intelligence, the Catalan artist uses them to comment on the shift from a disappearing organic world to an emerging artificial and immaterial one.

In contrast, **Jessica Backhaus** creates colourful compositions using paper sheets and sunlight, playing with transparencies, soft tonalities and harsh shadows. This abstract approach – new for the German photographer – aligns her work with minimalist movements in modernist painting, such as colour-field painting in abstract expressionism.

Joost Vandebrug's compositions of handmade paper cards explore the nature of recollection and memory, leaving gaps for the viewer to fill in. Printed using various techniques, often layered and imperfect, and sometimes accentuated by hand-painted

details, Vandebrug addresses themes such as light pollution and the connections between past and present experiences. A dual nature can also be found in the works of **Letizia Romanini**, a visual artist from Luxembourg based in Strasbourg. She presents silkscreen prints on glass, using mirror ink to create semi-transparent, semi-reflective objects that play upon the notion of (simultaneous) presence and absence, crystallising fleeting moments in time.

Marta Djourina, who explores the processes and limits of analogue photography, uses light – whether from lasers or bioluminescent organisms – as her material. In her darkroom, the photosensitive paper becomes a canvas, shaped by gestures or technical movements. The large-scale artworks she presents in the exhibition space lean more towards sculpture than traditional photography. The scenography of our exhibition *Beyond the Frame. Rethinking Photography* will also display these projects in a way that challenges the norm; moving into space and staging installations, it will guide visitors through the many possibilities of the photographic medium.

Michelle Kleyr

The exhibition *Beyond the Frame. Rethinking Photography* is on view at the Nationalmuseum um Fäschmaart from 26 April to 11 November 2025. Free entry.



© jorma puranen

Jorma Puranen, *Icy prospects No. 38, 2007, c-print, diasec, framed, 160 x 198 cm, Arendt Collection.*

OP DE SPUERE VUM BUNDES- KONTINGENT A JÄGERKORPS

Wéi d'Virbereedung fir eng Ausstellung iwwert d'Urspréng vun der Lëtzebuenger Arméi onerwaarten Dieren opgemaach hunn.



© éric chenal

Fotoen am 19. Joerhonnert typesche Carte de visite-Format sinn eng aussergewöhnlech Quell a ginn de Militärs Gesichter.

Eng historesch Ausstellung ze konzipéieren ass e ganze Prozess dee meeschtens op eng änlech Aart a Weis ugi gëtt. De Musée Dräi Eechelen huet sech dës Kéier de Lëtzebuenger Bundeskontingent erausgesicht. Dat war déi éischt Arméi vum Land, déi haut wäitestgehend vergiess ass. Dobäi huet se virun allem Spueren an der Lëtzebuenger Gesellschaft hannerlooss.

D'Sich no potentiellen Objete fir an d'Austellung fänkt als éischt mol bei der Sammlung vum Musée un.

En immens wichtegen Don ass an e puer Etappen déi lescht Joren an de Musée rakomm. Et handelt sech ëm Fotoen, Dokumenter, Tableauen an aner Objete vun der Stater Famill Munchen. De Louis-Alphonse Munchen ass ee vun eise Protagonisten an der Ausstellung. Anhand vun enger Panoplie un Objete kënnen mer heen ëmmer erëm an de Kontext setzen a souwuel seng militäresch Karriär wéi och säi perséinleche Wee nozeechnen. Esou begleele mer heen als jonken Erwuessenen an d'hollännesch Arméi, fannen heen erëm als Offizier am Bundeskontingent deen tëscht Dikrech an Eechternach

pendelt, ginn Zeie vu senger Hochzäit mat der Barbe Sophie Wolff an huelen Deel u senger Trauer wou seng Fra an zwee vu senger Kanner 1866 un der Cholera stierwen. Hee verkierpert dës Zäit wéi keen aner a vereent duerch dës aussergewöhnlech Témoignage souwuel de militäreschen wéi och de gesellschaftlechen Aspekt.

DE WÄERTVOLLE FONG VUM HERALDIKER LOUIS WIRION

Am Nationalarchiv hu mer eis intensiv duerch eng 60 Liasse gewullt déi esou räich un Informatiounen waren, datt mer mol en Inventaire ugeluecht hu fir dono méi einfach kënnen d'Sélectioun vun den Dokumenter ze maachen. Ee Fong ass besonnesch räich an zwar dee vum Heraldiker Louis Wirion (1907-1961), dee sech och fir Uniformen an Arméi interessiert huet. A senger Sammlung ginn et e ganze Koup Originaler a Kopie vu Fotoen mat Portraite vun Offizier aus dem Bundeskontingent an doriwuer eraus. Zesumme mat deenen aus der Musée-Sammlung si si elo en unigen Ensemblen deen den Zaldoten e Gesicht gëtt. Vill vun hinnen hu mer am

Laf vun de Recherchen ëmmer erëm begéint, sief et am Kader vum Examen dee se hu musse maache fir Offizéier ze ginn, a Form vun engem Graw wat nach ëmmer existéiert oder vun engem Tschako deen d'Famill dem Musée iwverlooss huet.

D'Geschicht vum Bundeskontingent, deen aus zwee Jägerbataillone bestoung a sech dowéinst och Jägerkorps genannt huet, hu mer och nach ganz rezent begéint: déi sougenannt Matrikelbicher vun den Offizéier an de Mannschaften. Während enger Visitt am Policemusée zu Capellen, krute mer esou e Matrikelbuch gewisen. Mir hu festgestallt, datt dat am Fong déi ganz militäresch a sozial Karriäre vun den Offizéier beinhalt. 155 Offizéier sinn do iwvert 150 Joer agedro, dee leschten 1996. An der Ausstellung wäert Dir gesinn, datt d'Buch op enger ganz besonnescher Säit opgeschloen ass... Och vun de Mannschaften existéiere Matrikelbicher, déi vun der Grënnung vum Jägerkorps 1842 bis 1881 net manner wéi 11.555 Zaldote verzechnen. Ënnert den 18-Järengen, déi zu Lëtzebuerg gebuer goufen oder am Land gewunnt hunn, bestoung bis zur Grënnung vun der Fräiwëllegekompagnie am Joer 1881 nämlech Wehrpflicht.

E WICHTEGE PRËT VUN DER COUR GRAND-DUCALE

Deen eenzege Portrait vum Kinnek Groussherzog als Oberbefehlshaber vum Bundeskontingent weist de Wëllem III. an der Lëtzebuurger Uniform virun der Stad. Dësen aussergewöhnlechen Tableau, deen deemools duerch eng sëlleg Lithographien a suguer Photographie verbreet gouf, léint d'Cour grand-ducale fir d'Ausstellung.

Ee vun den Highlights an der Ausstellung ass sécherlech déi portativ Uergel aus der Muttergotteskapell vun Echternach, eng sougenannt Oranier-Uergel vun där der nach just 5 existéieren. Dës Uergel ass 1845 op Demande vum Kinnek Groussherzog Wëllem II. an Holland vun der Firma Bätz & Co. gemaach ginn fir op Walfer an d'Schlass. De Wëllem hat dem protestanteschen Deel vun der Garnisoun zu Echternach schonn eng aner Uergel aus dem Walfer Schlass geschenkt, elo wollt dann och de kathouleschen Deel vun der Garnisoun hir Uergel fir d'Gottesdéngschter kréien. Där Demande ass de Souverain dann och nokomm.

Den hollännesche Militärmusée, den Nationaal Militair Museum (NMM) Soesterberg, ass och Leihgeber. Fir iwverhaupt mol d'Entsteeung vum Bundeskontingent ze verstoen, muss ee bis an d'Joer 1827

zréckgoen. Dunn ass d'*Schutterij* gegrennt gi fir am gesamten Hollännesche Kinnekräich fir Uerdnung an de Stied ze suergen. Et war eng Garde communale déi polizeilech Aufgaben iwverholl huet an an der Stad Lëtzebuerg aus 198 Mann bestan huet, et ware Männer tëscht 25 a 35 Joer déi all Joer per Lous an hirer Gemeng an den Déngscht gezu sinn. Mir hunn dat grousst Gléck eng donkelblo Uniformjackett vun der *Schutterij* am NMM kënnen auszeléinen.

DEM AUGUSTE DE BLOCHAUSEN SENG SÄBELTÄSCH

E puer vun den Objete kommen aus Privatsammlungen. Sou zB en Tableau deen déi dräi Kanner vum Staatskanzler Frédéric Prosper de Blochausen weist. Säu jéngste Bouf den Auguste gëtt vun him mat 17 Joer an d'11. Éisträichescht Husaren-Regiment plazéiert. Seng Eenheet steet zu Żótkiew a Galizien, am Weste vun der haiteger Ukrain. Am Alter vun nëmmen 19 Joer stierft den Auguste un engem Infekt. An engem Bréif aus de Fonge vum Nationalarchiv dréckt de Papp seng Trauer a säi Schock doriwwer aus. Dem Auguste seng Säbeltäsch (Sabretache) mam gekréinte Monogramm vum Franz Josef I., Keeser vun Éisträich a Kinnek vun Ungarn aus dem Musée senge Sammlunge bleift mam Portrait ee vun de wéinege Souveniren.

Net zuletzt huet de Bundeskontingent bzw. Jägerkorps Agank an d'national Dichtung a Musek fonnt. Während den Edmond „Dicks“ de La Fontaine oder de Michel Rodange an hire Wierker ironesch mat der Arméi ëmginn, war keen anere wéi de Jean-Antoine Zinnen den Dirigent vun der Musekskapell vum 2. Bataillon. Seng Melodie op den Text vun *Ons Heemecht* huet heen awer réischt laang no senger Zäit am Bundeskontingent komponéiert.

Ab dem 24. Abrëll 2025 kënt Dir fir d'Ausstellung am Musée Dräi Eechelen untrieden.

Simone Feis, Ralph Lange

D'Ausstellung *Luxemburger Bundeskontingent. Militär und Gesellschaft im 19. Jahrhundert* am Musée Dräi Eechelen gëtt den 23. Abrëll um 18 Auer ageweit.

ÉCHAPPÉES BELLES

Avec *Land in Motion*, découvrez les paysages comme jamais auparavant!



© capsule / pierre matgé

Ces quatre tabourets plantés dans un décor végétal sont un clin d'œil à la série d'entretiens menés en pleine nature avec quatre artistes du Luxembourg.

Land in Motion. Power, People, Landscapes : tel est le titre d'un projet d'exposition ambitieux que le Nationalmuseum um Fëschmaart va présenter au public à partir du 4 juillet 2025. Sous l'impulsion de la manifestation éphémère LUGA (Luxembourg Urban Garden), qui cette année va battre son plein du 7 mai au 18 octobre 2025 sur de nombreux espaces verts publics de la capitale et au-delà, l'équipe du musée a choisi d'élaborer un projet maison au sujet des « paysages » et de s'y attaquer de manière pluridisciplinaire. En effet, plusieurs départements du musée ont uni leurs forces pour faire germer un concept aussi expérimental que transversal. Partant d'une approche collaborative et prenant essentiellement appui sur les collections nationales, l'exposition se veut une première pour notre maison en proposant, à travers sa démarche et sa scénographie, une atmosphère immersive. Plusieurs départements – des Beaux-Arts à l'Archéologie, en passant par les Arts décoratifs et populaires, le Lëtzebuurger Konschtarchiv et le Service des Publics – se sont

sentis interpellés par cette approche transdisciplinaire et cette thématique universelle, tellement dans l'air du temps.

COMMUN ET COHÉRENT

Pour des équipes comme le *Lëtzebuurger Konschtarchiv* et le Service des publics, dont les tâches courantes n'incluent pas la réalisation d'expositions, l'exercice de conception fut une expérience nouvelle. De manière générale, il a fallu faire corps, concilier différentes approches et manières de travailler ce dans le cadre d'un groupe de travail comptant une douzaine de personnes avec des sensibilités distinctes, pour enfin aboutir à un projet cohérent. Un défi de taille qui a permis aux équipes de mieux s'approprier et d'instaurer une dynamique de groupe au fil des nombreux échanges préparatoires. Au fur et à mesure que les porteurs de projet débattaient le terrain, le concept s'élaguait à la faveur d'une réception toute sensorielle du visiteur.

COSMOS ET CRÉATION

Si au départ, il s'agissait d'offrir un panorama sur la diversité des paysages, de réfléchir sur l'émergence de cette notion et d'illustrer l'évolution de ces horizons en rien immuables, les porteurs du projet voulaient aussi soulever la question de la représentation. Loin d'une approche scientifique, l'objectif était de réunir des œuvres d'art tout comme des objets archéologiques et historiques issus des collections nationales, mais aussi d'inclure des prêts étrangers incontournables, ainsi qu'une série de témoignages audiovisuels d'artistes contemporains pour illustrer le rapport de force entre nature et êtres humains au fil des siècles.

Cette relation, tantôt harmonieuse, tantôt conflictuelle, est depuis la nuit des temps une source d'inspiration inépuisable pour les créateurs. C'est pourquoi l'équipe pluridisciplinaire a jugé utile d'interroger plusieurs artistes luxembourgeois sur leur lien à l'environnement et l'influence, directe ou indirecte, exercée par la nature sur leur processus créatif : ces entretiens vidéo scandent le parcours de l'exposition et servent de fil rouge. Pour garantir une expérience immersive de l'exposition organisée

sur deux étages, les visiteurs sont invité-e-s à marquer une pause au niveau des stations interactives pour ainsi nourrir leurs impressions et récolter des réflexions nouvelles!

PETITS POUCETS ET GRANDES POUSSÉS

Les petits poucets ne sont pas en reste puisque le Service des publics proposera tout au long du parcours des récits sur mesure inspirés des contes populaires.

En déclinant la diversité des paysages - forestiers, fluviaux, agricoles et industriels -, *Land in Motion* s'adresse ainsi à un public très large, sensible à son environnement et curieux de découvrir comment les différents paysages ont été façonnés au fil des siècles, quand et comment l'être humain les ont modelés, voire comment les habitants de la planète et les artistes en particulier interagissent avec les stimuli sensoriels de la nature.

Laissez-vous inspirer par ces éclairages conçus main dans la main par une équipe muséale polyvalente.

Les co-commissaires de *Land in Motion*



© mnaaha / tom lucas

Vue de la vallée de l'Eisch à Luxembourg, avec le château de Hollenfels en arrière-plan (1847) a été réalisé par Barend Cornelis Koekkoek, l'un des peintres-paysagistes les plus illustres de son temps. Ce tableau issu de nos collections fait partie d'une série de paysages luxembourgeois commandés par le Roi Guillaume II des Pays-Bas, Grand-Duc du Luxembourg.

FROM LONDON TO LUXEMBOURG

The museum welcomes Dan Gaasch's *Selina* (2022) to its collection



© éric chenal

Lis Hausemer and the artist met at the museum a few weeks ago when he came to drop off the painting.

With the careful eye of a restorer and the vision of a painter, Dan Gaasch's 2022 portrait *Selina* offers a fresh, contemporary take on the classic portrait. Selected for the renowned Herbert Smith Freehills Portrait Award at the National Portrait Gallery in London (NPG) in 2024, the painting captures the artist's partner, Selina, in a moment of stillness and reflection. With its delicate mix of form, colour and texture, the piece draws you in, inviting you to pause and consider both the subject and the artist's careful formal execution and composition. Almost a year after its recognition at the NPG, *Selina* has now found its permanent place in the MNAHA's collection, marking an important journey from London to its new home. I had the chance to catch up with the artist a few weeks ago at the museum when he brought the painting in, and we got to chat about his work and creative process.

SELINA'S JOURNEY

The Herbert Smith Freehills Portrait Award is dedicated to contemporary portrait painting and is open to artists worldwide. In its 42nd edition in 2024, it showcased 50 selected works from 1,647 sub-

missions across 62 countries. The jury, chaired by Nicholas Cullinan, former director of the NPG and now director of the British Museum, included prominent figures such as the gallery's contemporary art curator, Tanya Bentley and British artist Barbara Walker. As Cullinan notes in the exhibition's leaflet: "The anonymity applied to this process encouraged the judges to consider what resonated for them most, including the artist's technical ability, their use of symbolism and narrative, and their application of colour, texture and shadows."

It was through this careful selection process that Dan Gaasch's portrait made it through to the final cut. Interestingly, *Selina* was not only included in the NPG's exhibition, but also chosen as one of the key images for its promotion, appearing on flyers, postcards and posters. As Gaasch tells me, there's a real sense of joy in seeing *Selina*'s journey now come full circle. Just a year ago, he got the news that his work had been selected for the group show at the NPG, and now, one year later, it's here in the museum, officially part of the MNAHA's permanent collection, securing its place in the history of art from Luxembourg.

A RESTORER'S POINT OF VIEW

Born in Luxembourg in 1988, Gaasch has a rather unique background for an artist, one that doesn't follow a traditional trajectory. Instead, his career combines both practical expertise and a deep understanding of art history, giving him a keen eye for formal expression and craftsmanship. After studying Art History in Freiburg im Breisgau, he went on to train in the restoration and conservation of paintings and polychrome sculptures at the Staatliche Akademie der Bildenden Künste in Stuttgart. This formal education in restoration has left a clear mark on his artistic practice, with specific attention given to the materiality of his works. Thus, Gaasch pays close attention to composition, the use of colour and its translucency or opacity, and, in the case of this painting, also the frame, which is an integral part of the work.

The composition of *Selina* seems both intimate and carefully constructed, guiding the viewer's attention to the sitter's contemplative expression and relaxed posture. There's a touch of *Neue Sachlichkeit* about it; certainly no surprise, given Gaasch's background as a restorer, which allowed him to gain extensive knowledge from countless encounters with artworks up close. The overall colour palette is muted, with the white of Selina's T-shirt standing out against the greens, beiges and browns that dominate the rest of the piece. Gaasch points out that he avoided using black, instead choosing green tones to partially contour her face and the upper part of the couch. The surface of the painting reveals traces of the creative process, with visible brushstrokes, priming and glimpses of the canvas peeking through in places. The layers of paint are clearly noticeable, giving the work an uneven texture that adds real depth and character to the piece.

CREATING TENSION IN FORM

From a formal perspective, the interplay of lines in this portrait is particularly striking. The horizontal stripes of the t-shirt contrast with the vertical stripes of what appears to be wooden panels in the background, while the folds in the trousers introduce some additional diagonal lines. The lines in the background even echo the shape of the frame, which, as Gaasch explains, he crafted himself with the help of a master gilder. You can hear the excitement in his voice as he talks about the process, thoughtfully describing each step he took to create this unique frame, a so-called *Künstlerrahmen*.



It's this the mix of patterns that creates an interesting visual dynamic, adding a sense of tension that acts as a counterpoint to the otherwise calm mood of the painting. It also gives the work a very contemporary feel, bringing something fresh to a genre with such a long tradition in art history. In our conversation, Gaasch tells me that it's really the act of painting and the dialogue with the medium that serves as the starting point for his work, perhaps more so than the subject matter. Funny enough, although Gaasch doesn't exclusively focus on portraits, the first painting he ever did was, you guessed it, a portrait of Selina.

Lis Hausemer

Don't miss the chance to see *Selina* up close in the upcoming *New in!* talks on the 4th floor of the museum, where I'll be presenting the work in person on 7 May and 4 June. It will also be featured in the new permanent display of art in Luxembourg, set to open this autumn.

UN SITE ARCHÉOLOGIQUE HORS PAIR ET EN PLEIN AIR

Réouverture le mardi 8 avril 2025 – entrée gratuite



© mmaha / tom lucas

La villa romaine propose une saison 2025 innovante placée sous le signe du projet LUGA (Luxembourg Urban Garden).

Le printemps arrive à grand pas. Tout comme la nature, la villa romaine d'Echternach émerge doucement de son hibernation. Les différents services du musée s'attèlent à leurs tâches respectives afin que tout soit prêt pour la réouverture du site le 8 avril 2025.

Le centre d'interprétation se refait une beauté. Les scènes de vie reconstituant le quotidien d'une famille gallo-romaine habitant pareil domaine ont été soigneusement dépoussiérées et les mannequins représentant le maître de maison et son épouse, leurs enfants, le précepteur ainsi que l'ensemble du personnel, ont été apprêtés par l'équipe de restauration pour les jours de visite. Cette année, les quatre scènes sont à nouveau réunies après que deux d'entre elles aient été montrées en Chine dans le cadre de notre exposition hors les murs *Small but beautiful. Treasures of cultural heritage from Luxembourg*, du 28 mars au 4 août 2024 au Musée du Henan.

À l'intérieur comme à l'extérieur du site, tout est mis en place pour recevoir le visiteur dans une oasis de quiétude. Les nouveaux livrets pédagogiques destinés à accompagner les visiteurs anglophones et néerlandophones lors de leur parcours sont disponibles sur demande à l'accueil.

UN PROGRAMME SUR MESURE SIGLÉ LUGA

Cette année, le jardin romain de la villa sera mis à l'honneur en tant que projet satellite du projet LUGA (Luxembourg Urban Garden). De quoi s'agit-il ? D'une exposition en plein air de jardins urbains, d'installations paysagères et artistiques, de projets agricoles et de lieux de vie à découvrir du 7 mai au 18 octobre 2025 essentiellement dans la capitale, mais également à travers le pays. Ainsi, sous le patronage de la « LUGA », la villa romaine proposera une programmation riche et innovante.

Outre une offre de visites guidées plus élargie (désormais tous les vendredis, samedis et dimanches après-midis) en plusieurs langues, nous allons proposer, une à deux fois par mois, une visite guidée théâtrale qui ravira petits et grands. Le personnage principal, un intendant romain, n'a pas pu quitter la villa après les assauts germaniques. Replié sur les lieux, il continue à prendre soin du domaine : il s'occupe non seulement du jardin mais également de la mère du propriétaire des lieux qui, à cause de l'invasion ennemie, a un peu perdu la raison. Autre volet : nous voulons faire découvrir les plantes aromatiques et les

épices de l'antiquité romaine aux visiteurs à travers des ateliers participatifs proposés une fois par mois de mai à août 2025.

MARCHÉ, YOGA, CONTES...

Une activité bien-être, directement inspirée du dicton latin *Mens sana in corpore sano*, sera proposée une fois par mois de mai à septembre. Qu'est ce qui attend le visiteur ? Après une courte visite guidée des thermes, les visiteurs pourront se livrer à une séance de yoga dans l'enceinte de la villa.

Enfin, un petit marché sera organisé le 15 juin 2025 afin de promouvoir les produits locaux et les plantes de culture antique typiques du jardin de la villa, comme la vigne, les roses, les épices, les plantes aromatiques et les légumes. Ainsi, trois vigneronniers ayant leur vignoble sur la Sûre – Georges Schiltz, René Krippes et Luc Roeder – seront de la partie, tout comme l'association Patrimoine Roses pour le Luxembourg ou encore l'entreprise horticole Millenoecht. Pour titiller les papilles des visiteurs, l'École du Goût proposera des dégustations avec des produits issus du jardin romain, mais pas que. Enfin, Potty Lotty enchantera les tous petits avec de jolis contes récités tout au long de la journée.

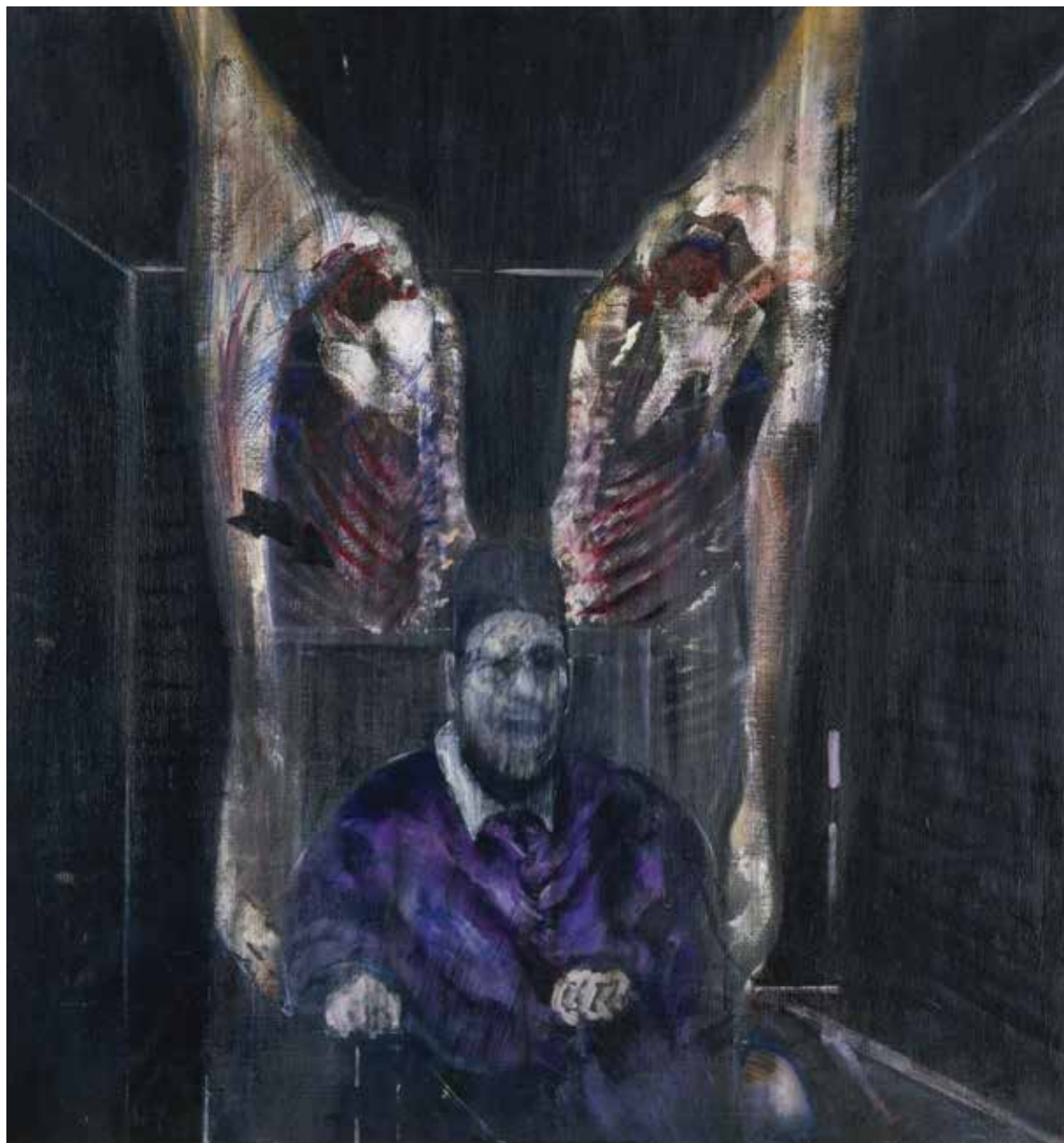
Paula Alves

N'hésitez pas à consulter notre programme sous www.reimervilla.lu et à nous suivre sur Facebook @reimervilla



LA SOUFFRANCE, L'ÉPHÉMÈRE ET LA FIN INÉLUCTABLE

« Bacon, une vision sacralisée de l'humain » : nouvelles visites thématiques autour du tryptique actuellement en prêt au Nationalmusée



© La succession de Francis Bacon, tous droits réservés, DACS/Artimage, Photo: Prudence Cuming Associates Ltd

Francis Bacon, *Figure with Meat*, 1954, huile sur toile, 129 x 122cm, The Art Institute of Chicago, Chicago, IL. Harriot A. Fox Fund.1956.

Depuis juillet 2024, le musée présente l'exceptionnel *Three Studies for Portrait of George Dyer* (1963), œuvre du peintre britannique Francis Bacon (1909-1992). Ce prêt pour deux ans de la place boursière Artex nous offre l'opportunité de mettre en lumière la vision sacralisée de l'humain souvent dépeinte par l'artiste. Cette notion complexe et ambiguë chez Bacon ne se présente pas de façon explicitement religieuse. Il explore des thèmes tels que la souffrance,

l'éphémère de l'existence et la confrontation avec la mort, qui peuvent évoquer une forme de sacré ou de transcendance ancrée dans l'expérience humaine.

EXTASE ENTRE SACRÉ ET PROFANE

Sa peinture, souvent caractérisée par une violence crue et une intensité émotionnelle, semble capturer une réalité existentielle et spirituelle, où le sacré

émerge à travers la représentation brutale de la condition humaine. Les figures déformées de ses œuvres, qu'elles soient portraits ou corps en souffrance, rappelant des images de crucifixion ou d'extase mystique, soulignent une quête d'authenticité dans l'expression des émotions humaines plurielles.

Bien que Francis Bacon, athée virulent, ait souvent rejeté toute forme de religion traditionnelle, ses œuvres mettent l'accent sur des thèmes spirituels, notamment dans leur exploration de la fragilité, de l'angoisse et de l'isolement, qui prennent une dimension quasi sacrée. Il est indéniable que Bacon est un peintre de la contradiction, entre sacré et profane, entre maîtrise et chaos, entre discipline et excès. Son œuvre, marquée par la violence, le mystère et l'instinct, continue d'interroger et de fasciner.

CRUCIFIXION, UN AUTO PORTRAIT SYMBOLIQUE

Les prochaines visites thématiques envisagées sous cet angle ont pour but d'apporter un éclairage sur certaines obsessions de l'artiste relevant du sacré tout en abordant des thèmes touchant à la vanité et à l'impermanence des choses et des êtres, comme celui de la *Crucifixion* que Francis Bacon a exploré dès 1933. Si le sujet est sacré, l'artiste se l'est approprié de manière profane pour en faire une forme d'autoportrait symbolique. En effet, fustigé à l'adolescence par son père en raison de son homosexualité et de ses ambitions artistiques, en rupture familiale et au ban de la société, Francis Bacon fait de l'image de la crucifixion, l'expression de la souffrance humaine et de sa propre angoisse existentielle. Il réalisera par la suite six autres *Crucifixion*, la dernière datée de 1965.

L'autre figure à connotation religieuse que Bacon a moult fois peinte est celle du *Pape Innocent X* par Vélasquez. En 1954, il réalise *Figure with meat* où l'image du pontife devient cauchemardesque. La silhouette floue du personnage apparaît prisonnière d'une cage de verre, la bouche est béante dans un cri silencieux. Les nobles draperies baroques de Vélasquez sont ici rem-

placées par deux flancs de bœuf. Encadré par cette carcasse, le pape devient une sorte de boucher ou bien une victime sacrificielle, entre bestialité et effroi. C'est toute l'angoisse de l'humanité après les horreurs de la seconde guerre mondiale que Bacon veut ici évoquer.

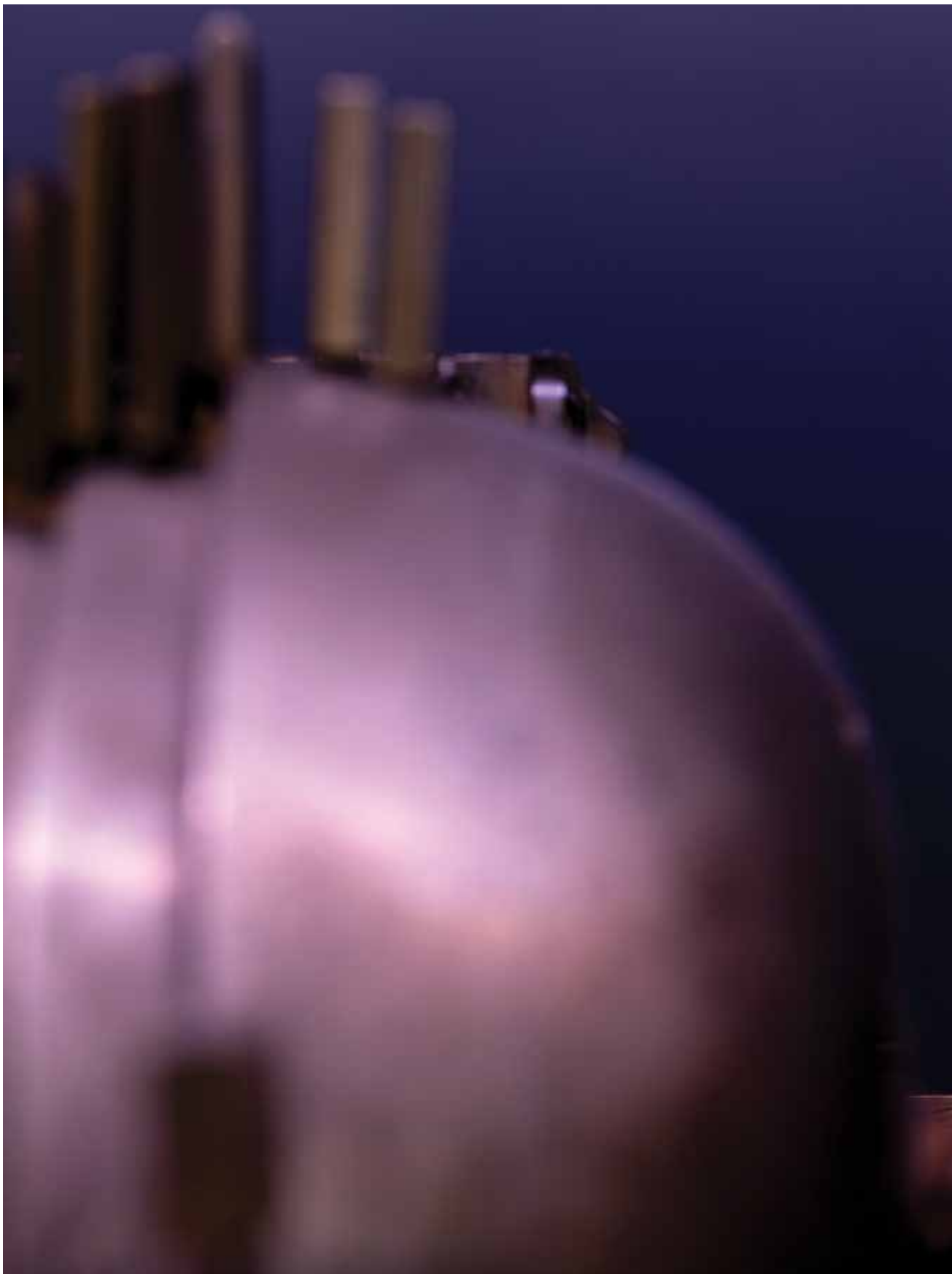
D'autres œuvres puissantes et nihilistes seront également mises en lumière dans notre approche thématique comme par exemple *Fury* de 1944. Là, l'artiste emprunte à Eschyle la figure des Euménides, créatures mythologiques chargées de punir sans relâche les crimes contre la société humaine et les injustices familiales. Bacon affirmait : « Ma peinture est le reflet de ma vie ». Ainsi, dans ses œuvres, il avance main dans la main avec l'humanité entière vers l'inéluctable.

Nathalie Becker

**Ne manquez pas cet éclairage thématique
proposé en français
les 24/04, 19/06 et 27/11 à 18h.**



Francis Bacon, *Fury*, c. 1944, huile et pastel sur panneau de fibres, 94 x 74 cm, Private Collection.





« L'APPEL DU REGARD »
D'ÉRIC CHENAL

VON GELEHRTEN AFFEN, EINEM GEFLÜGELTEN STIER UND EUROPA

Neue Erkenntnisse zu den Art déco-Keramiken von Léon Nosbusch



© mmaha / tom lucas

Die Figurengruppe „Der Raub der Europa“ weist eine beeindruckende Höhe von 46 cm auf und ist 61 cm breit.

Routine, zunächst. Ich öffnete meine Mailbox und las die Nachricht einer Kollegin, die am Empfang des Museums arbeitet: „Kannst du bitte einen unserer Besucher anrufen, bei Gelegenheit? Der Herr hat im Art déco-Buch etwas über den Raub der Europa gelesen und hat eine solche Figur zu Hause stehen.“

TATSÄCHLICH ROUTINE?

Sehr schnell wurde mir klar, wie interessant der Hinweis ist und einen solchen erhält das Museum eben nicht alle Tage. Es könnte sich womöglich um die Keramikfigur „L'Enlèvement d'Europe“ handeln, eine Plastik des Luxemburger Künstlers Léon Nosbusch (1897-1979), deren Existenz bislang nur aus schriftlichen Quellen bekannt war. Aufgeführt wird sie in dem Ausstellungskatalog des *Cercle Artistique de Luxembourg* (CAL) von 1930 unter der Nummer 140 als Pendant zu der Keramikfigur „Don Quichotte et Sancho Pança“ mit der laufenden Nummer 139. Letztere ist seit 2017 im Bestand des Nationalmuseums. Sollte sich das Gegenstück tatsächlich

in einer Luxemburger Privatsammlung befinden?

Léon Nosbusch besuchte bis 1918 die Luxemburger *Handwiewerschoul*, um sich dann an der Brüsseler *Académie Royale des Beaux-Arts* als Bildhauer ausbilden zu lassen. Obwohl Nosbusch anfangs fraglos auch aufgrund einer schlechten Auftragslage für freischaffende Künstler begann, sich in den 1920er Jahren für Keramik zu interessieren, prägten ihn der künstlerische Wettbewerb und die Zusammenarbeit in diesem Kunsthandwerk mit renommierten Bildhauerkollegen aus Frankreich und Belgien maßgeblich. In diesem kreativen Umfeld schuf der Luxemburger Bildhauer Modelle im expressiven Art déco-Stil, die von dem Verlagshaus *Les Éditions Nerva* ediert wurden und zu den ausdrucksstärksten Arbeiten seines Œuvres zählen. Dass diese auch in Luxemburg rezipiert und bewundert wurden, belegen zahlreiche Ausstellungsbeteiligungen im Großherzogtum und die Vergabe des *Prix du Grand-Duc Adolphe* an Nosbusch im Jahr 1929.

EINE FREUNDLICHE EINLADUNG

Neugierig geworden, griff ich zum Telefon. Die Vermutung bestätigte sich, und es wurde großzügigerweise ein Treffen vereinbart, schon in der darauffolgenden Woche. Ich konnte die Figurengruppe „Der Raub der Europa“, deren Material und Technik im Katalog mit „céramique craquelée“ angegeben wurde, genau betrachten. Sie ist in der Ausführung identisch mit der erwähnten Plastik „Don Quichotte und Sancho Panza“ des Museums, sie wurde laut Aufschrift ebenfalls in der Auflagenhöhe von fünfzehn Exemplaren produziert und sie weist die gleiche Art der Signatur auf. Somit kann bestätigt werden, dass es sich um eine Steingutfigur handelt, die Leon Nosbusch im Auftrag des Verlagshauses Nerva entworfen hatte und die in der belgischen Steingutmanufaktur *La Céramique Montoise* hergestellt wurde. Insbesondere die Signatur samt Seriennummer, die erst nach Fertigstellung der Werke von den Künstlern als eine Art Qualitätsgarantie aufgetragen wurde, erlaubt diese Zuschreibung.

Stilistisch passt die Figur der Europa auf dem geflügelten Stier zu Nosbuschs Werken dieser Zeit. Die Darstellung des weiblichen Akts auf dem davon eilenden Stier wirkt fast naturalistisch, während der Sockel sich aus geometrischen Formen zusammensetzt, die Meereswellen allenfalls andeuten. Deutlich geometrischer als die Körper wirken zudem die Flügel des Stiers und Europas Haare. Die griechische Mythologie erzählt die Geschichte des Götterkönigs Zeus, der sich in Europa verliebt und sich in einen Stier verwandelt, um sie auf seinem Rücken übers Meer nach Kreta zu bringen, wo er ihr schließlich seine wahre Identität offenbart. Nosbusch interpretiert die Erzählung nicht als Raub, vielmehr scheint sich Europa freiwillig, verliebt an das Tier geschmiegt,



auf die Reise zu begeben. Die Flügel, die in anderen Darstellungen des Themas eher selten zu finden sind, und die nach vorn und nach oben strebende Bewegung von Europa und Zeus verleihen der Figur eine beeindruckende Dynamik, die charakteristisch für den Art déco-Stil ist.

MEHR ALS ERWARTET

Die Entdeckung der Figurengruppe sollte nicht die einzige Überraschung bleiben, vielmehr wartete bei meinen Gastgebern eine weitere auf mich. Denn tatsächlich konnte ich noch eine andere Wissenslücke schließen. Bei meinem Beitrag über Léon Nosbusch in der Publikation „Art déco au Luxembourg“, die 2021 vom Nationalmuseum veröffentlicht wurde und durch den die Eigentümer der Plastik auf mich aufmerksam geworden waren, handelt es sich um den Versuch einer Bestandsaufnahme seiner Art déco-Keramiken. Anhand einiger Zeitungsartikel, die zu seinen Lebzeiten erschienen waren, anhand

VON GELEHRTEN AFFEN, EINEM GEFLÜGELTEN STIER UND EUROPA



© mmaha / tom lucas

Die Affenfiguren der Buchstützen (jeweils 17 cm hoch und breit) vertiefen sich in eine besondere Lektüre.

von bereits 2013 von Tony Damen und Norbert Poulain ausgewerteten Werbekarten von Nerva, anhand der bereits erwähnten Listen in Ausstellungskatalogen des CAL sowie auf Basis des Museumsbestandes und von Werken in verschiedenen Privatsammlungen hatte ich versucht, diese Plastiken des Luxemburger Künstlers zusammenzustellen. Jedoch konnten bei Weitem nicht alle seine aus Katalogen bekannten Werke identifiziert werden. So war Nosbusch bereits 1927 mit fünf Arbeiten, darunter zwei Buchstützenpaare aus Steingut in der Ausstellung des Luxemburger Kunstvereins vertreten. Während die bisherige Forschung die dort aufgelisteten „Bloc-livres (chat)“ mit den 1928 von Nerva angebotenen Katzen, von denen zumindest eine historische Fotografie erhalten ist, in Verbindung bringen konnte, fehlte von den anderen Buchstützen jede Spur. Als meine Gastgeber mir noch zwei andere, ein Paar bildende

Keramiken zeigten, erkannte ich sofort, dass ich ein Exemplar der „Bloc-livres (singe lettré)“ vor meinen Augen hatte. In fast menschlicher Pose sitzt der dargestellte Affe mit einem Buch auf den Knien, den Rücken angelehnt, den Kopf geneigt und liest. Die Art der Krakeleeglasur und die auf einer der Buchstützen noch gut lesbare Signatur des Künstlers erlauben eine eindeutige Zuschreibung an die Manufaktur *La Céramique Montoise* und den Nerva-Verlag. Damit ist nun erstmals nicht nur eine Schwarzweißaufnahme sondern ein reales Werk aus der Zusammenarbeit von Nosbusch und Nerva bekannt, das bereits vor 1928 entstanden ist.

EWIGE JUGEND

Aber was liest der Affe eigentlich? In Großbuchstaben kann man auf dem Buch „VORONOFF“ entziffern. Serge Voronoff (1866-1951) war ein französischer

Chirurg russischer Herkunft, der sich auf dem Gebiet der Xenotransplantation einen Namen gemacht hatte. Er war Schüler und Freund des Nobelpreisträgers Alexis Carrel (1873-1944), galt als Wegbereiter der modernen Medizin und erhielt den renommierten Posten des Vizedirektors der physiologischen Abteilung des *Collège de France*. Berühmt wurde er schließlich mit Versuchen, mit dem Ziel einer Verjüngung in das Skrotum eines Patienten in Scheiben geschnittene Hoden eines Schimpansen zu implantieren. 1923 wurde seine Arbeit zur Verjüngung alter Männer auf dem *International Congress of Surgeons in London* gewürdigt. Er veröffentlichte zahlreiche, in viele Sprachen übersetzte Schriften zu diesem Thema, so die Titel „Verhütung des Alterns durch künstliche Verjüngung: Transplantation der Geschlechtsdrüsen vom Affen auf den Menschen“ (im Jahr 1926) oder „Die Eroberung des Lebens. Das Problem der Verjüngung“ (1928). Bis in die 1930er Jahre nahm Voronoff selbst Hunderte von Eingriffen vor, weltweit gingen die Transplantationen wohl in die Tausende. Kurzzeitig zu beobachtende Erfolge, denn anders ist der enorme Zulauf trotz erheblicher Kosten für eine solche Operation kaum zu erklären, werden heute einem Placebo-Effekt zugeschrieben. Serge Voronoff musste schließlich erleben, wie er von einem weltbekannten Chirurg, einer angesehenen Persönlichkeit und einem bewunderten Hoffnungsträger für Reiche mit dem Wunsch nach längerem Leben sowohl in der Fachwelt als auch in der Öffentlichkeit zum Scharlatan degradiert wurde.

Während heutzutage der Name des Mediziners weitgehend in Vergessenheit geraten ist, kann man davon ausgehen, dass zur Entstehungszeit der Buchstützen um 1927 die Inschrift „VORONOFF“ unmittelbar mit den Transplantationen von Affenhoden und dem damit verbundenen Verjüngungsversprechen assoziiert wurde. Es entbehrt also nicht einer gewissen Komik, wenn sich Nosbuschs Keramikaffe ausgerechnet

dieser Lektüre widmet. Wird er sich gerade der Gefahr für sich und seine Artgenossen bewusst? Welche Haltung Nosbusch tatsächlich zu dem Thema einnahm, bleibt uns verborgen. Sicher ist jedoch, dass er auf einen Verkaufserfolg seiner Buchstützen hoffte. Diese Hoffnung teilten die Verantwortlichen des Verlags offensichtlich, da sie die Buchstützen in ihr Angebot aufnahmen.

MIT DANK

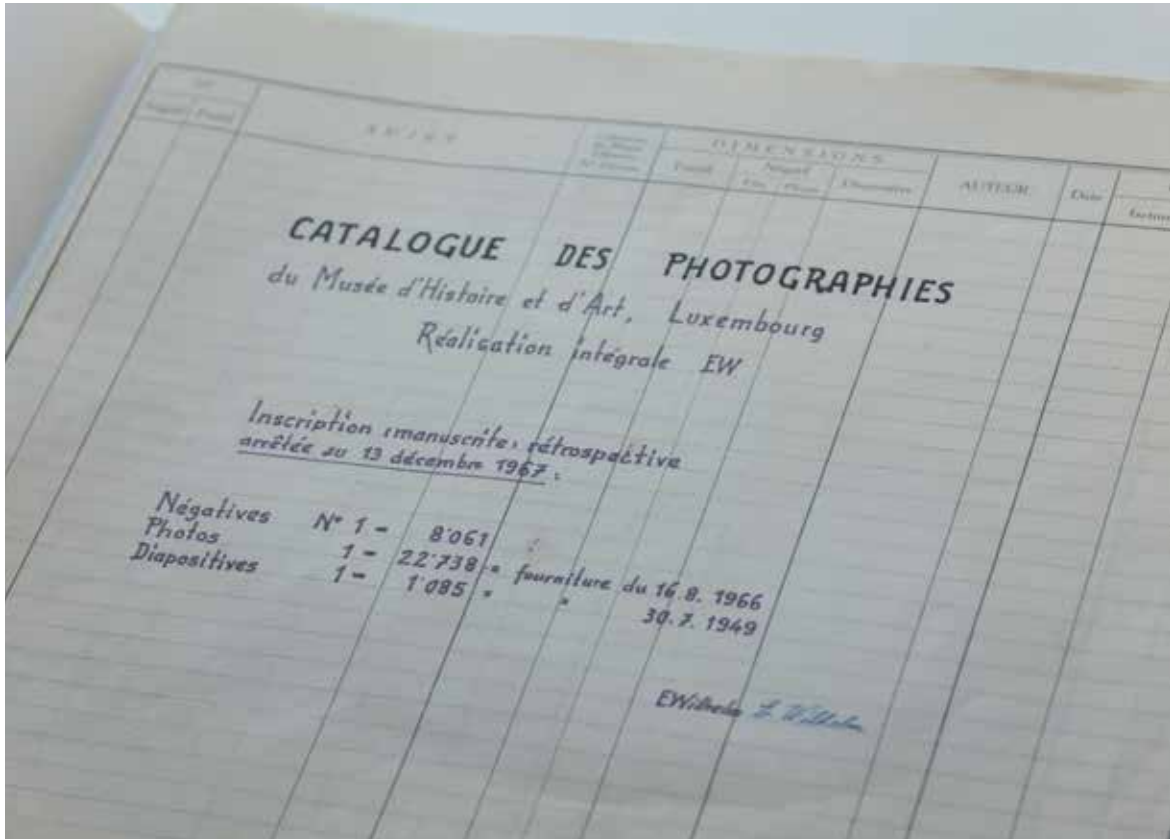
Die kunsthistorische Forschung zu Léon Nosbusch, insbesondere die Bestandsaufnahme seiner künstlerisch interessantesten Werke – der Art déco-Plastiken aus seiner Brüsseler Zeit – konnte dank der aufmerksamen Lektüre unserer Publikation und der Kontaktaufnahme des Sammlerehepaars nun um zwei Keramikfiguren ergänzt werden, von deren Existenz man zwar wusste, deren Aussehen jedoch in Vergessenheit geraten war. Die freundliche Erlaubnis, die Werke fotografieren und publizieren zu dürfen, ermöglicht es uns zudem, die Erkenntnisse zu teilen. Ein alles andere als alltäglicher Moment in meiner Arbeitsroutine, der mich zu aufrichtigem Dank verpflichtet.

Ulrike Degen



DAS „GEDÄCHTNIS“ DES MUSEUMS

Eugénie Wilhelm (1917-1988) wird im Rahmen des Archivmonats gewürdigt



© éric chenaï

Der Katalog ist, einfach gesagt, eine Liste aller Fotografien, die das Museum zwischen 1940 und 1967 gesammelt hat.

Wie jedes Jahr feiert der *Veräin vun de Lëtzebuenger Archivisten* (VLA) auch diesen Juni wieder den „Archivmonat“. Das Thema ist dieses Mal „Der/Die Archivist/-in“ – die perfekte Gelegenheit, um eine ganz besondere Archivistin hervorzuheben: Eugénie Wilhelm.

Ich persönlich lernte Eugénie Wilhelm zunächst durch ihre im Haus berühmten Listen kennen und möchte daher an dieser Stelle vor allem diesen Aspekt ihrer Arbeit vorstellen.

Ihre wohl beeindruckendste Liste ist der „Katalog der Fotografien des Museums für Geschichte und Kunst“. Er ist nicht nur eine Fundgrube für detaillierte Informationen über das sogenannte „ikonografische Archiv“, sondern gibt auch einen wunderbaren Einblick in die Arbeitsweise von Eugénie Wilhelm.

DER FOTOKATALOG, EINE UNERSCHÖPFLICHE QUELLE

Der Katalog ist, einfach gesagt, eine Liste aller Fotografien, die das Museum zwischen 1940 und 1967 gesammelt hat. Damals – bevor digitale Technolo-

gien es ermöglichten, in Sekundenschnelle tausende Fotos zu machen – war es sehr aufwendig, Fotos herzustellen und zu konservieren. Sie waren viel seltener als heute und wichtig genug, um den Aufwand, sie alle einzeln aufzulisten und zu beschreiben, zu rechtfertigen. Denn ohne das Internet gab es auch weniger Möglichkeiten, Zugriff auf Bilder von Objekten oder Orten zu bekommen – besonders, wenn man ein ganz bestimmtes Objekt sehen wollte. Vor diesem Hintergrund lag es für das Museum nahe, Fotografien zu sammeln. Zum einen hatte das Museum großes Interesse an Fotos der eigenen Sammlung – diese konnten z. B. in seinen Publikationen abgedruckt werden, und man musste nicht unbedingt vor dem Objekt selbst stehen, um es zu studieren – und zum anderen auch an Fotos von archäologischen Grabungen oder Fotos, die das Aussehen Luxemburgs, seiner Städte und Dörfer sowie seiner wichtigen Persönlichkeiten dokumentieren.

Wie sie selbst in ihrer Schlussnotiz schrieb, begann Eugénie Wilhelm am 1. Oktober 1958 mit der Arbeit,

die Fotosammlung, die bis in die 1940er Jahre zurückreichte, zu dokumentieren. Auf 973 Seiten notierte sie in klarer und leserlicher Handschrift für jedes einzelne Foto, das ins Archiv aufgenommen wurde, die Nummer, das Motiv, das Format, den Fotografen, das Aufnahmedatum und die Provenienz. Insgesamt umfasst ihr Werk etwa 25.000 Zeilen.

GRUNDLAGEN EINER DATENBANK

Am 13. Dezember 1967 wurde entschieden, die Arbeit an diesem ausführlichen Katalog nicht fortzuführen. Über die Gründe kann nur spekuliert werden – vielleicht war das Katalogformat für Recherchen nicht praktisch genug oder man wollte Eugénie Wilhelms Zeit effizienter nutzen. Dass es jedoch nicht ihre eigene Entscheidung war, geht aus ihrer Schlussnotiz eindeutig hervor. Ab 1968 führte sie ein zusammenfassendes Inventar, in dem Fotos nicht mehr einzeln, sondern gruppiert nach ihrer Abgabe im Archiv verzeichnet wurden.

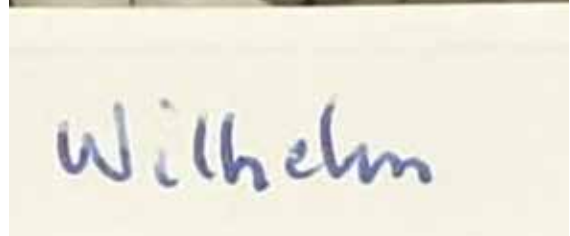
In seiner digitalisierten Form stellt der Katalog heute allerdings eine wahre Fundgrube dar. Er bildet eine der Grundlagen für eine Datenbank, in der wir im Laufe des nächsten Jahres alle Daten des Fotoarchivs zusammenführen wollen und die wir hoffentlich 2026 online zur Verfügung stellen können.

Wir wollen dabei aber nicht vergessen, einen Moment innezuhalten und die neunjährige Arbeit an diesem Katalog zu würdigen. Er ist ein Zeugnis von Eugénie Wilhelms ruhiger und konzentrierter Arbeitsweise, die sie sich in ihrer 40-jährigen Tätigkeit im Museum konstant bewahrt hat. Sicherlich eine Eigenschaft, an der wir uns in unserer schnelllebigen Welt heute manchmal ein Beispiel nehmen könnten.

AM URSPRUNG DES SAMMLUNGSINVENTARS

Ein zweites wichtiges Dokument, das Eugénie Wilhelm während ihrer Museumslaufbahn anfertigte, ist ihr Sammlungsinventar. Es handelt sich dabei um eine Liste aller Objekte, die nach und nach in die Sammlungen des Museums aufgenommen wurden. Das Werk wird auch heute noch regelmäßig zu Rate gezogen, wenn es zum Beispiel darum geht, die Herkunft eines bestimmten Objekts zu klären.

Neben der Auflistung aller Objekte der Sammlung besteht die wichtigste Funktion des Inventars darin, jedem Objekt eine eindeutige Nummer zuzuordnen. Eugénie Wilhelm notierte in ihrem Inventar zuerst die Inventarnummer, dann das Datum der Aufnahme, die Provenienz und schließlich eine kurze Objekt-



DAS „GEDÄCHTNIS“ DES MUSEUMS



© éric chenaï

Frau Wilhelms Zettelkatalog – eine analoge Datenbank

beschreibung. Diese summarische Liste fertigte sie anhand der Rechnungen und Schenkungsurkunden an, auf denen sie ebenfalls die jeweilige Inventarnummer vermerkte. Auch heute noch werden Inventarnummern auf diese Art vergeben. Im Unterschied zum Katalog der Fotografien tippte sie das Inventar auf ihrer Schreibmaschine, so wie die meisten Dokumente, die sie anfertigte. Ihre maschinengeschriebenen Dokumente wurden im Museum so sehr geschätzt, dass ihre Schreibmaschine, eine Underwood Standard, in die Sammlung des Hauses aufgenommen wurde. Ihr strategischer Einsatz von Unterstrichen und rotem Farbband macht ihre Dokumente auf Anhieb erkennbar, ganz zu schweigen von ihren spitzen Kommentaren, die sie immer dann einfügte, wenn die Sammlungsbeauftragten ihrer Meinung nach nicht die notwendige Sorgfalt walten ließen.

WEIT MEHR ALS LISTEN

Ich lernte Eugénie Wilhelm zwar durch ihre Listen kennen, entdeckte im Museum aber nach und nach noch weitere Spuren ihrer Tätigkeit. Hierzu zählen

ihre Publikationen über die archäologische Sammlung, ihr gezeichnetes Skulptureninventar, ihre Kartei und ihre Bilder. Gérard Thill würdigte sie in seinem Nachruf 1988 im Luxemburger Wort als das „lebende Inventar“ des Museums, und wir sind ihr bis heute dankbar für ihr großes Engagement.

Eduarne Kugeler

Wer mehr über Eugénie Wilhelm erfahren möchte, ist herzlich auf eine Konferenz eingeladen am 26. Juni um 18 Uhr im Nationalmusée um Fëschmaart, bei der die Autorin des Artikels ausführlicher auf das gesamte „Leben und Wirken“ dieser bedeutenden Frau eingehen wird, dies im Rahmen des Archivmounts. Erfahren Sie mehr über das gesamte Programm unter: www.archives.lu



Come visit the Roman villa!

We're open from 8 April
through to
28 September 2025



GÉRARD THILL ZUM 100. GEBURTSTAG

Am 13. März wurde der frühere Direktor des Museums Gérard Thill 100 Jahre alt



© albert biver

Gérard Thill mit der Großherzogin Joséphine-Charlotte in der Ausstellung „Roger Chastel - Peintures, Dessins, Gravures“ im Jahr 1970

Am 13. März hat der frühere Direktor des Nationalmuseums Dr. h. c. Gérard Thill 100 Jahre gefeiert. Grund genug, im MuseoMag auf seine Leistungen zurückzublicken.

In Brühl bei Köln geboren, wächst Gérard Thill in Remerschen an der Mosel auf. Nach dem Abitur am stadtluxemburgischen Athenäum studiert er Geschichte, Kunstgeschichte und Klassische Archäologie sowie Romanistik, zunächst an den *Cours universitaires* in Luxemburg, dann an den Universitäten Löwen und Paris. Nach erfolgreicher *Collation des grades* unterrichtet er zunächst Geschichte am Lycée de Garçons in Esch-sur-Alzette und am *Institut pédagogique* in Luxemburg, bevor er 1965 als Konservator für die Abteilungen Geschichte und Kunst an die *Musées de l'État* wechselt. Im selben Jahr wird er *Membre effectif* der *Section historique de l'Institut grand-ducal*, was ihn heute zu deren – bei weitem – dienstältesten Mitglied macht. Im Jahr 1969 wird er als Nachfolger von Joseph Meyers zum *Conservateur-Directeur* und somit zum Leiter der *Musées de l'État* ernannt.

Nach der Reorganisation der staatlichen Museen wird Gérard Thill dann 1988 erster Direktor des neuen *Musée national d'histoire et d'art*, dem er bis zu seiner Pensionierung im März 1990 vorsteht.

MEILENSTEINE IN DER MUSEUMSENTWICKLUNG

In seiner Zeit als Kurator und Museumsdirektor wird Gérard Thill zahlreiche wichtige Entwicklungen anstoßen, die das Museum weit über seine Dienstzeit hinaus und zum Teil bis heute prägen. Nur die wichtigsten können hier Erwähnung finden.

So wird er ab 1965 konsequent und trotz sehr bescheidener finanzieller Mittel den Ausbau der bis dahin recht unbedeutenden Kunstsammlungen vorantreiben, im Bereich der modernen und zeitgenössischen Kunst, aber auch der alten Malerei. Auch im Bereich der religiösen Kunst Luxemburgs erwirbt sich Thill große Verdienste. In einer Zeit, in der Einbrüche in Kirchen an der Tagesordnung sind, schließt er mit zahlreichen Kirchenfabriken Dauerleihverträge für Spitzenwerke der besonders

gefährdeten religiösen Plastik ab. Die Originale kommen ins Museum und werden dort ausgestellt, vor Ort werden sie durch in den Werkstätten des Museums angefertigte Kopien ersetzt.

Derselben Logik einer Inwertsetzung des nationalen materiellen Kulturerbes folgend, fördert Gérard Thill auch den Ausbau der volkswissenschaftlichen Sammlungen und erreicht die Einrichtung einer eigenen Abteilung, die heute den Namen *Arts décoratifs et populaires* trägt. Er scheut auch nicht vor unerwarteten Allianzen zurück, wenn es darum geht, das nationale Kulturerbe zu schützen. So ziehen er und der damalige sozialistische Kulturminister Robert Krieps an einem Strang, als es darum geht, mehrere vom Abriss bedrohte historische Häuser in der Rue Wiltheim anzukaufen und ins Museum zu integrieren. Es gelingt, die historische Altstadt vor einem Schicksal wie dem des Boulevard Royal zu bewahren. Heute sind die damals geretteten Häuser – der aktuelle Wiltheimflügel des *Nationalmusée um Fëschmaart* – die am besten erhaltenen Beispiele spätmittelalterlicher und frühmoderner Architektur der Hauptstadt.

WICHTIGE BEITRÄGE ZUR ARCHÄOLOGIE

In Thills Zeit als Direktor macht das Museum große Fortschritte, aber nicht nur im Auf- und Ausbau der verschiedenen Museumssammlungen, sondern auch in deren Inventarisierung, Untersuchung und Vorlage. Zeugnis hiervon legen zahlreiche Bestandskataloge ab, die in Thills Direktorenzeit erscheinen, etwa zu den römischen Reliefsteinen (1974), zu den römischen Bronzen (1975) und Gläsern (1979) sowie zur alten Malerei (1976) und zur mittelalterlichen und frühneuzeitlichen Skulptur (1977). Diese im Wortsinn grundlegenden Publikationen vermitteln der internationalen Fachöffentlichkeit nicht nur zum ersten Mal die wachsenden Museumsbestände, sie bilden in vielerlei Hinsicht bis heute den Ausgangspunkt der konkreten Arbeit an den Objekten unserer Sammlungen.

Auch Thill selbst ist neben seiner Arbeit als Direktor ein fleißiger Forscher. Von den üblichen Jahresberichten, Zeitungsartikeln und Vorworten einmal abgesehen, umfasst seine persönliche Bibliographie nicht weniger als 79 Titel, darunter seine 1973 vorgelegte *Vor- und Frühgeschichte Luxemburgs*.

Überhaupt ist die Archäologie Gérard Thills eigentliche Passion, und auf diesem Gebiet liegen zweifelsfrei seine größten Meriten als Museumsmann wie auch als Forscher. Seine archäologischen Publi-

kationen, etwa zu den vier spätlatènezeitlichen Brandgräbern von Goebingen-Nospelt (1966 - 1967), zum frühlatènezeitlichen Fürstengrabhügel bei Altrier (1974) und zu den frühkaiserzeitlichen Grabbeigaben von Hellingen (1975) erregen schnell die Aufmerksamkeit der Fachwelt und setzen Luxemburg erstmals auf die Landkarte der zeitgenössischen archäologischen Forschung.

EIN MANN MIT ZUKUNFTSVISION

Thill versteht wohl als erster in Luxemburg, dass Archäologie im fortschreitenden 20. Jh. nicht mehr ausschließlich durch – seien es noch so begeisterte – Amateure betrieben werden kann. Auf seine Initiative hin entsteht in Luxemburg ab 1972 eine professionelle archäologische Bodendenkmalpflege. Sie bleibt bis 2022 institutionell an das Nationalmuseum angebunden, so dass Ergebnisse und Funde in die archäologische Dauerausstellung einfließen können. Neben jährlich wechselnden Notgrabungen entstehen noch in Thills Zeit als Direktor in der keltisch-römischen Siedlung auf dem Titelberg sowie im römischen Vicus von Dalheim zwei permanente Grabungszentren. Für seine herausragenden Verdienste um die grenzüberschreitende Archäologie der Großregion ernennt die Universität des Saarlandes Thill dann auch im Dezember 1979 zum Ehrendoktor.

Natürlich hat sich in den dreieinhalb Jahrzehnten seit Gérard Thills Eintritt in den Ruhestand das Nationalmuseum in vielerlei Hinsicht weiterentwickelt. Der Neubau am Fischmarkt, die Eingliederung des Festungsmuseums auf dem Kirchberg und der Römervilla in Echternach, der Aufbau eines zentralen Sammlungsdepots oder die fortschreitende Digitalisierung und Online-Stellung der Sammlungen seien hier nur stellvertretend als Beispiele genannt. Möglich wurde dieses und vieles andere mehr aber auf den Fundamenten, die in Thills Zeit gelegt wurden. Seinen mittlerweile drei Nachfolger/-innen hinterlässt er 1990 ein Museum auf der Höhe seiner Zeit, das in seiner Sammlungsarbeit und in seinen Aktivitäten für das Publikum den Vergleich mit Museen im Ausland nicht mehr zu scheuen braucht. Abschließend bleibt uns nur noch, Gérard Thill viele weitere Jahre zu wünschen sowie ein nicht nachlassendes Interesse an der Archäologie und Geschichte seines Heimatlandes, um die er sich sehr verdient gemacht hat. *Ad multos annos!*

Michel Polfer

VISITEURS INDÉSIRABLES

Quand la biodiversité devient une menace pour le patrimoine



© éric chenal

En milieu patrimonial, les lépismes gris, ces envahisseurs à queue longue, peuvent surtout endommager des dessins, des documents, des livres, des estampes, des photographies, du matériel cartographique ou encore du papier peint.

Depuis vingt ans, les lépismes se propagent de plus en plus dans les bâtiments d'habitation en Europe. Mais ils envahissent aussi les musées, les archives et autres institutions culturelles. Il en existe différentes espèces souvent confondues qui ont pourtant des habitats et habitudes bien différentes.

Ctenolepisma longicaudata est un lépisme à longue queue qui a un corps à écailles grises jusqu'à 15 mm de long et bordé des cils, deux longues antennes et une queue triple filiforme. Après une incubation de 2 à 4 mois, l'insecte passe par un stade larvaire d'environ 4 mois avant de devenir adulte. Il peut vivre jusqu'à six ans.

Contrairement aux poissons d'argent, leurs cousins plus petits et bien connus, les lépismes gris sont moins sensibles à la lumière et n'ont pas besoin d'une humidité élevée pour se propager. Cet insecte sinanthrope et invasif est toujours importé dans les collections avant de les envahir en se nourrissant de notre patrimoine. Leur cheval de Troie sont les cartons, le papier toilette, les catalogues et autres consommables anodins. Ils se cachent ensuite dans les plus petits interstices des bâtiments et se

déplient à l'abri de la nuit sur sols, murs et plafonds à la recherche de denrées.

AU MENU : CARTON, COTON, PIGMENTS

Les lépismes gris se nourrissent de cellulose et de matériaux contenant de l'amidon, comme le papier, le carton ou la colle et les insectes morts. Mais ils peuvent aussi proliférer dans la poussière en consommant des cheveux, des poils ou des squames de peau. Ils jettent leur dévolu sur les textiles d'origine végétale (lin, coton) et ne s'arrêtent pas devant certains pigments. Divers produits à base de céréales comme la farine ou les pâtes et les aliments secs contenant des protéines (par ex. les aliments pour animaux) font aussi parti de leur menu. Bien que voraces, les lépismes peuvent se faire discrets et passer plus d'un an sans nourriture avant de sévir à nouveau: de ce fait, ils s'avèrent particulièrement insidieux et menaçants.

En milieu patrimonial, ces envahisseurs à queue longue peuvent surtout endommager des dessins, des documents, des livres, des estampes, des photographies, du matériel cartographique, du papier

peint, et bien d'autres choses encore. Ils pâturent le papier causant éraflures et piqûres. Les dessins disparaissent, les supports s'amenuisent et deviennent transparents jusqu'à percer.

Face à la glotonnerie de ces nuisibles muséophages, le Rathgen Forschungslabor à Berlin a développé un piège redoutable. Un simple tube en carton d'un diamètre et d'une hauteur de 10 cm permet d'appâter efficacement ces destructeurs. Incités à grimper, ils tombent inévitablement dans une coupelle et le conduit se referme. Les bords lisses du couvercle en tôle les piègent pour de bon. Une fois ainsi cloîtrés, ils finissent par se dévorer entre eux.

PÉRIL EN LA DEMEURE

Difficile à éradiquer, les lépismes représentent une véritable plaie dans les dépôts et salles d'exposition. Sur les œuvres, ils peuvent facilement être éliminés avec des températures élevées ou négatives. Mais ils sont impossibles à déloger de leurs cachettes dans le bâti, si l'on ne recourt pas à des « armes » chimiques. Même en mettant en œuvre de gros moyens, le résultat reste aléatoire : un gel toxique déposé à l'intersection entre murs et sols, les appâte et les empoisonne, certes. Mais il s'agit plutôt d'un contrôle de population que d'une éradication. Dans le cas de tels nuisibles, le monitoring constant est indispensable pour détecter un regain dès son apparition et pouvoir intervenir au plus tôt. Notre veille sanitaire combinant une surveillance par piégeage et un système de traitement des œuvres à base de chaleur à humidité relative régulée nous donne les meilleures chances pour contrer ce nouveau péril en la demeure.

Muriel Prieur



REVIVING PRINCE HENRY

How we restored a 19th-century crayon portrait



© éric chenai

The portrait of Prince Henry had various issues and was quite complex to treat due to its multiple layers and different materials.

While researching the new exhibition *Luxemburger Bundeskontingent. Militär und Gesellschaft im 19. Jahrhundert* at the Musée Dräi Eechelen, the curators of the show came across an oval portrait of Prince Henry of the Netherlands (approx. 1878) stored in our museum's depot. This work by the Luxembourgish artist Michel Engels (1851-1901) was originally mounted in an elaborate oval wooden frame.

Before restoring the work, it was important to understand how the portrait was made. Although it was thought to be a drawing, certain details suggested it might have been created using a different method. The first layer of the image was made of charcoal and black chalk. When magnified, the paper fibers were clearly visible and the image was continuous in tone, covered by a coating which had a slight sheen and was made up of silver particles. The production

period, the structure typical of salt prints and the charcoal in the portrait led us to conclude that the portrait is actually a crayon enlargement.

CRAYON ENLARGEMENTS EXPLAINED

Crayon enlargements, also known as crayon portraits, were a popular form of photographic art in the late 19th and early 20th centuries. For many people, it was the first affordable form of portraiture, offering a cheaper alternative to painted portraits. Crayon enlargements were the first photographic process that made it possible to produce large-scale images of people.

The crayon enlargement process started with a low-quality photograph. Sometimes, the image was faded and sometimes it was sharp. The image was then drawn straight onto the photograph with pas-

tels, chalks, watercolours or Conté crayons. This hid imperfections like scratches or tonal issues in the enlarged negative and made it look like a hand-drawn portrait. Due to the poor quality of the paper, however, crayon enlargements become brittle over time, leading to distortions and tears in the image.

PRINCE HENRY'S MAKEOVER

The portrait of Prince Henry had various issues and was quite complex to treat due to its multiple layers and different materials. Besides being soiled, it was also domed and had many tears. This was because the edges were glued straight onto a wooden oval passepartout, which had warped and deformed the paper.

Since the work was very fragile, we handled it carefully to avoid any further damage. After a gentle cleaning, we used blotter and absorbent textile washes to remove the portrait from the wooden frame. The adhesive on the paper was gently removed with a methylcellulose poultice. Additional dirt and acidity were removed with washing with blotters, after misting the front and back with distilled water. Tears were fixed with Japanese paper and wheat starch paste. The inpainting was done with watercolours and pastels, after filling in missing sections with cellulose powder and methylcellulose.

The restoration treatment has not only given a new allure to the crayon enlargement, which has regained some of its original shape, but also slowed down its inevitable deterioration, preserving its historical and artistic value so it can be appreciated for many years to come. Since crayon enlargements were very popular in the late 19th and early 20th centuries, it would be interesting to see if other portraits in our collection, especially those by the same artist, were made using this technique. This could help with further research and ensure they are preserved properly.

Francesca Vantellini



BON À SAVOIR

■ DES RUES DE LISBONNE...

À ECHTERNACH!

Notre exposition temporaire *La Révolution de 1974. Des rues de Lisbonne au Luxembourg* se prolonge en 2025 hors les murs. En effet, suite au succès public de cette affiche du 25 avril 2024 au 12 janvier 2025, la commune d'Echternach a d'emblée manifesté son intérêt pour en reprendre les panneaux didactiques et les exposer au niveau de l'accueil de la salle de spectacle Trifolion. Le renversement de la dictature au Portugal, éclairé depuis une perspective luxembourgeoise, sera ainsi de nouveau thématisé, après la célébration du jubilé de la Révolution des Œillets en 2024. Vous avez l'occasion de replonger dans ce sujet du 15 avril au 18 mai 2025 à Echternach, suivant les heures d'ouverture du centre culturel et de congrès, soit de 13 à 18 heures du lundi au vendredi. L'espace est encore accessible les jours de représentations, soit une heure avant chaque spectacle. Le vernissage de l'exposition est prévu le 16 avril à 19 heures. Nota bene : les co-commissaires Isabelle Maas et Régis Moes présenteront le 15 mai à 19 heures une conférence sur le thème *Des rues de Lisbonne au Luxembourg. La Révolution des Œillets et l'immigration au Luxembourg*. Cette conférence d'une demi-heure, organisée en partenariat avec la section epternacienne de l'AAPL (Association Amitié Portugal-Luxembourg), sera suivie d'une session de témoignages de Portugais arrivés à Echternach avant 1974. Langues : français et portugais. Durée : 90 minutes. Sur inscription : info@trifolion.lu

■ SURPRENANTES INAUGURATIONS

En avril, le Musée Dräi Eechelen va vous surprendre : non seulement, il se raccroche cette année au wagon de la biennale du Mois européen de la photographie avec une affiche signée Yann Tonnar, mais il inaugure cette exposition en même temps que sa principale programmation temporaire dédiée aux origines de la force armée luxembourgeoise. Intitulée *Luxemburger Bundeskontingent. Militär und Gesellschaft im 19. Jahrhundert*, cette exposition, placée sous le Haut Patronage de son Altesse Royale le Grand-Duc, vous fera découvrir l'origine de l'armée luxembourgeoise et les interactions avec la société en général, à savoir son impact sur la politique, l'économie et le tissu social. Rendez-vous donc le mercredi 23 avril à 18 heures pour plonger dans ce volet peu connu de l'histoire du pays mais aussi pour découvrir comment le réalisateur luxembourgeois renoue avec ses premières amours, à savoir la photographie. En prenant appui sur une série d'images composites inspirées des neuf lithographies de Jean-Baptiste Fresez (1800-1867), publiées en 1828-1829 sous le titre *Vues de Luxembourg*, Yann Tonnar vous fera voir l'évolution urbanistique de la capitale sous un nouveau jour. Ne manquez pas ce vernissage qui promet d'être éclectique.

La même semaine, le Nationalmuseum um Fëschmaart innove en inaugurant sa prochaine exposition non pas un jeudi soir comme de tradition mais un samedi à l'heure du brunch. Entre vos emplettes au marché de la capitale et le déjeuner en ville, faites donc une incursion au musée pour célébrer le champ des possibles en matière de photographie. Cette année, dans le cadre de l'EMOP, le musée a réuni sept artistes invités à repenser la photographie, thème de l'édition : il s'agit de Jessica



Backhaus, Marta Djourina, Joan Fontcuberta, Alice Pallot, Letizia Romanini, Jorma Puranen et Jost Vandebreg. En sortant du cadre conventionnel, chacun interroge à sa manière la photo comme médium, sa capacité à représenter le monde et sa place dans un contexte de plus en plus numérique et post-photographique. Alors, venez élargir votre horizon le samedi 26 avril à 11 heures dans le cadre d'un vernissage décontracté et nourricier.

■ STEICHEN HORS-CHAMP

Venez découvrir un nouvel accrochage thématique dans le cadre de la rotation de notre collection Steichen. Tout au long de sa carrière, Edward Steichen s'est positionné à la fois comme celui qui à la fois observe et orchestre notre regard. Au-delà du cadre, Steichen s'expose par des choix délibérés tels que la composition et le cadrage, façonnant ainsi notre vision tout en restant hors champs. La sélection à l'affiche comprend certaines de ses œuvres, mais aussi beaucoup le représentant de l'autre côté de l'objectif. Vous avez jusqu'à fin mai pour déambuler à travers nouvelle proposition curatée par notre département Beaux-Arts.

■ LUMUDAYS: 1 WEEK-END, 38 MUSÉES

Comme tous les ans, de nombreux musées à travers le pays vous ouvrent leurs portes pour un week-end gratuit et animé. Les Luxembourg Museum Days, organisés par l'ICOM Luxembourg, c'est l'occasion d'explorer la richesse et la diversité de nos établissements muséaux et leurs collections fascinantes.

Cette année, pas moins de 38 musées participent à la célébration de cette Journée internationale des musées. Les 17 et 18 mai, explorez le patrimoine muséal luxembourgeois et profitez d'un programme spécial conçu pour toute la famille. Découvrez notre programme dans le MuseoMag Agenda ou sous : www.luxembourgmuseumdays.lu

MuseoMag, la brochure d'information trimestrielle éditée par le MNAHA, est disponible à l'accueil de nos deux musées - Nationalmuseum um Fëschmaart et Musée Dräi Eechelen - ainsi que dans différents points de distribution classiques à l'enseigne «dépliants culturels».

Si vous voulez recevoir ce périodique accompagné de son agenda gratuitement dans votre boîte aux lettres ou bien faire découvrir notre brochure trimestrielle à vos proches, adressez-nous un simple mail avec les coordonnées requises (prénom, nom, adresse postale, e-mail) à contact@mnaha.etat.lu.

Le Musée national d'archéologie, d'histoire et d'art (MNAHA) est un institut culturel du ministère de la Culture, Luxembourg.

IMPRESSUM

MuseoMag, publié par le MNAHA, paraît 4 fois par an.

Charte graphique: © Misch Feinen
Coordination générale:
Sonia da Silva & Katja Taylor
Mise en page: Gisèle Biache
Photographie: Éric Chenal

MuseoMag N° II | 2025

Impression: Imprimerie Heintz, Luxembourg

Tirage: 6.500 exemplaires

Distribution: Luxembourg et Grande Région

S'abonner gratuitement via e-mail:

contact@mnaha.etat.lu

ISSN: 2716-7399

Déambulation à travers les salles d'exposition permanente
Collections/Revelations. Modern and Contemporary Art
au Nationalmuseum um Fëschmaart © Éric Chenal

BEYOND THE FRAME

with JESSICA BACKHAUS, MARTA DJOURINA,
JOAN FONTCUBERTA, ALICE PALLOT, JORMA PURANEN,
LETIZIA ROMANINI and JOOST VANDEBRUG

Design ◊ KIANPOUR.LU

RETHINKING PHOTOGRAPHY

Images ◊ JESSICA BACKHAUS

EMOP
26.04 — 16.11.2025



Archaeology History Art
**National
musée**
um Fëschmaart



LE GOUVERNEMENT
DU GRAND-DUCHÉ DE LUXEMBOURG
Ministère de la Culture

